



Udviklingsplan Nyborg Slot



Finansministeriet
Slots- og
Ejendomsstyrelsen

September 2005

Nyborg Slot og anlæg

UDVIKLINGSPLAN

| | | |
|-----|--|----|
| 1. | INDLEDNING | 2 |
| | Forord..... | 2 |
| 2. | HISTORIE | 3 |
| | Slotsanlægget | 3 |
| 3. | NYBORG OG OMEGNS MUSEER | 7 |
| | Historie..... | 7 |
| | Organisation og administration | 7 |
| | Medarbejdere..... | 7 |
| | Samdrift med Nyborg Kommune..... | 7 |
| | Kontaktudvalg..... | 8 |
| | Samlinger, åbningstider..... | 8 |
| | Aktiviteter/arrangementer | 8 |
| | Forskning, undersøgelse og indsamling..... | 8 |
| | Formidling..... | 8 |
| | Publikumsundersøgelse..... | 9 |
| | Besøgstal | 9 |
| | Skoletjeneste | 9 |
| | Fremtidsperspektiver, økonomi og arbejdsplaner | 9 |
| 4. | NYBORG KOMMUNE - mål og visioner | 11 |
| | Aktivt samarbejde med Nyborg og omegns Museer | 11 |
| | Elementer i den politiske drøftelse..... | 11 |
| | Udviklingspunkter..... | 11 |
| 5. | RESULTAT- OG DRIFTSKONTRAKT | 12 |
| | Formål | 12 |
| | Museets overordnede mål..... | 12 |
| | Indsatsområder og resultatmål..... | 12 |
| 6. | MÅL / IDÉ – diverse udviklingspunkter | 17 |
| | Skiltning | 17 |
| | Parkering | 17 |
| | Belysning | 17 |
| | Faciliteter, toiletter m.m. | 17 |
| | Handicapforhold/ tilgængelighed..... | 17 |
| | Inventar, bænke m.m. | 17 |
| | Anvendelse, begrænset tilgang, mætning..... | 18 |
| | Tilfredse brugere | 18 |
| | Bedre indtjening | 18 |
| 7. | ARKITEKTONISK/ FORMIDLINGSMÆSSIGT HOVEDGREB | 19 |
| | Kulturhistoriske kvaliteter..... | 19 |
| 8. | ISTANDSÆTTELSE I NYERE TID | 20 |
| | Slottet | 20 |
| | Danehofkroen..... | 20 |
| | Krudttårnet | 21 |
| | Kustodebygningen..... | 22 |
| | Støttemure | 22 |
| 9. | AKTIV PLEJE AF KULTURARVEN | 23 |
| | Tilsyn af kgl. bygningsinspektør..... | 23 |
| | Bygningssyn, generelt..... | 23 |
| 10. | BUDGETFORSLAG 2004-2013 | 24 |

1. INDLEDNING

Forord

Slots- og Ejendomsstyrelsen (SES) har ansvaret for en stor del af de mest betydningsfulde danske slotte, palæer og haver. Det er vores opgave at optimere samfundets nytte af disse anlæg, så de bevares og nyttiggøres i dag og i fremtiden.

Det er en grundlæggende forpligtelse, at anlæggene bevares, så kommende generationer kan opleve dem som autentiske, velbevarede bygninger og haveanlæg med stor kulturhistorisk fortællerværdi. Det er samtidigt en forpligtelse, at anlæggene er synlige og i videst muligt omfang tilgængelige for offentligheden for at understøtte de rekreative, turistmæssige, undervisningsmæssige og identitetsbærende potentialer, som denne del af kulturarven repræsenterer.

Slots- og Ejendomsstyrelsen skal sikre, at slotte og haver fortsat udvikles ud fra en afbalanceret afvejning mellem bevaringsforpligtelsen og brugernes samt publikums ønsker og behov.

Styrelsen udarbejder udviklingsplaner for slotte og haver for, dels at lægge et fast gennemarbejdet perspektiv for det fortsatte arbejde med disse anlæg, og dels for at sikre, at konkrete beslutninger vedrørende disse anlæg sættes ind i en større sammenhæng.

Udviklingsplanen for Nyborg Slot er et led i dette arbejde.

Ifølge overenskomst af marts 1991 mellem Nyborg Kommune og staten, er driften af Nyborg Slot samt de tilhørende bygninger på Slotsholmen, Danehofkroen og den tidligere slotsforvalterbolig, overdraget til Nyborg Kommune. Denne har igen uddelegeret den daglige drift til den selvejende institution Nyborg og Omegns Museer.

Kommunen og museets bestyrelse er i gang med at udarbejde en resultat- og driftskontrakt med bl.a. det formål, at konsolidere og udbygge Nyborg og Omegns Museers position som et førende museum i Danmark.

Slots- og Ejendomsstyrelsen har således ikke alene indflydelse på udvikling, formidling og udstillingsvirksomhed, men må ved et samarbejde medvirke til, at styrke både egne og Nyborg Kommunes og Nyborg og Omegns Museers interesser. SES skal synliggøre sit ejerskab, og dette kan ske ved bl.a. gennemførelse af en samlet skiltning, forbedre tilgængeligheden, fokusere på og synliggøre arkitekturen og byggeteknikken samt ved gennemførelse af brugertilfredshedsundersøgelser.

Nyborg Slot og anlæg UDVIKLINGSPLAN

2. HISTORIE



1. Slotsholmen.
2. Vestfløjen på Nyborg Slot.
3. Tårnet i den tidligere østre ringmur på Nyborg Slot.
4. Danehofkroen.
5. Voldanlægget omkring Nyborg by, anlagt i 1660-erne.
6. Poterne fra 1723, ombygget 1784.
7. Dronningens Bastion.
8. Kronprinsens Bastion.
9. Poterne fra 1727.
10. Landporten fra 1666, med senere ombygninger.
11. Mads Lerches Gaard, købmandsgård fra 1601 med senere til- og ombygninger; åben for publikum.

Slotsanlægget

De første dele af det, der i dag udgør Nyborg slotsanlæg er anlagt i den sidste del af 1100 tallet. Første gang Nyborg er nævnt er i 1193, hvor Knud d. 6 afholder rigsforsamling på borgen. Nyborg Slot dannede sammen med Tårnborgh ved Korsør og borgen på Sprogø befæstningen omkring Storebælt.

Det antages, at det nye slotsanlæg erstattede et tidligere Gammelborg på samme sted, der jo lå strategisk ved Bæltets smalleste sted, og godt beskyttet med sin naturhavn inde bag Slipshavn.

Fra omkring 1200 og frem får Nyborg, med denne centrale beliggenhed, stor betydning for middelalderens administration af riget, der dengang også omfattede de skånske provinser og Sønderjylland til Ejderen.

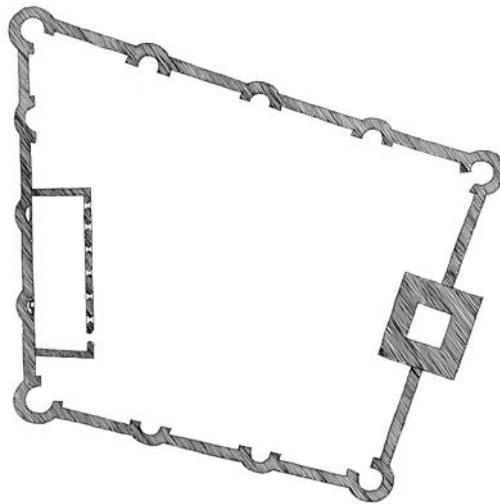
Nyborg Slot og anlæg

UDVIKLINGSPLAN

Nyborg Slot var ofte hjemsted for de såkaldte Danehoffer, hvor landets rigsforsamling, sammensat af gejstlige- og verdslige stormænd, mødtes. Slottet havde stor betydning for kongen både som residens og som fæstning, ligesom det i en periode fungerede som sæde for lensmanden over Nyborg Len.

I begyndelsen af 1200-tallet, blev der bygget en ca. 10 m høj ringmur om slotspladsen med runde hjørnetårne og halvrunde flankeringstårne langs siderne. Det nordvestlige, samt det senere rekonstruerede sydvestlige af disse, indgår nu i slottets meget karakteristiske fremtræden.

I den østre ringmur var der et næsten kvadratisk tårn med meget kraftige mure. Dette tårn, som i dag er forsynet med et nyere pyramidetegltag, går under navnet Krudttårnet.



Op af vestre ringmur blev der inden 1250 opført en knap 28 m lang bygning i to stokværk. Den byggedes op ad ringmurens indvendige side og indgår delvist som den midterste del af den nuværende bygning. I syden var der til hvert stokværk en indgang med en rundbuet romansk portal. Til indgangen på andet stokværk var der en trappe. Bygningen har sandsynligvis opfyldt repræsentative formål, som f.eks. afholdelse af rigsforsamlinger, de senere såkaldte ”Danehoffer”, og andre møder eller kongelige fester.

Omkring år 1400 blev der tilføjet en etage til den romanske bygning og umiddelbart derefter blev bygningen forlænget mod syd. Byggeriet foregik medens dronning Margrethe I regerede landet. Det nye stokværk blev indrettet med tre rum, hvor ”Kongens værelse” mod syd og den middelalderlige riddersal nu er genskabt.

I 1523 blev Frederik I konge i Danmark. Han blev opfordret til at gøre Nyborg til residensstad, og formentligt derfor blev der igen byggeaktiviteter på Nyborg Slot. Vinduerne blev ombygget til store rundbuede, som det kan ses i bygningens sydende. Etageadskillelsen mellem første og andet stokværk blev sænket ca. 60 cm for at give andet stokværk større loftshøjde. Loftskonstruktionen over andet og tredje stokværk blev ændret til den specielle opbygning med store bjælker og mindre tværbjælker. Endelig blev tre rum malet med de karakteristiske geometriske dekorationer.

Efter senmiddelalderens urolige år, der i 1534-36 kulminerede med Grevens fejde, lod Christian III Nyborg Slot samt byens volde kraftigt forstærke.

Frem til omkring 1600 var der en del byggeaktivitet under hvilken der opførtes bygninger langs alle ringmurens fire sider.

I 1549 opførtes Junker Stranges tårn. Et moderne trappetårn, stort nok til at indeholde lige trappeløb, der gav adgang til den nu udbyggede vestfløjs etager. Tårnet stod, hvor nu den udvendige hovedtrappe er. Tårnet blev revet ned i 1789.

I midten af 1550'erne blev vestfløjen forlænget mod nord. Ringmuren blev i den nordlige halvdel forstærket og øverst afsluttet med en vægtergang. Derfor er murværket her over 3 m tykt. Det nordvestre tårn blev i første og andet stokværk fyldt massivt op med murværk for at kunne modstå rystelserne fra de kanoner, der blev placeret på tårnets tredje stokværk. I denne udvidelse blev den store riddersal etableret, og på tredje stokværk blev kongefamiliens private gemakker indrettet. Her blev den gamle middelalderlige riddersal opdelt i mindre rum. Rummene blev muligvis fordelt, så Kongen og Dronningen beboede den sydlige ende og kongefamiliens børn den nordlige ende.

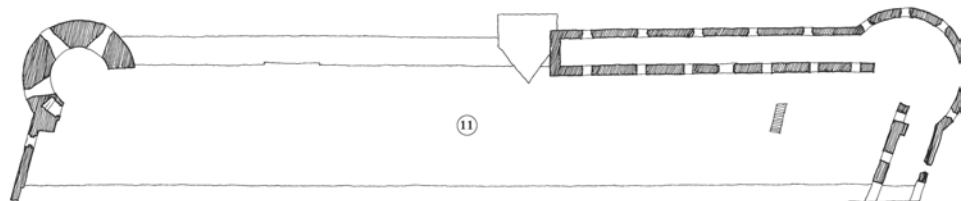
Indtil slutningen af 1650'erne skete der ikke de store ændringer, men under Svenskekrigen 1658 -59 blev slottet meget ødelagt, og alt inventar forsvandt. Ved enevældens indførelse mistede Nyborg Slot sin betydning som kongeslot. Dels tog centralmagten endegyldigt sæde i København, dels blev lensvæsenet og hermed Nyborg Len nedlagt. Selvom slottet blev sat nødtørftigt i stand efter Svenskekrigen, begyndte det at forfalde. Kongen overgav slottet til militæret, og det fungerede i en periode som våbenarsenal og senere som kornmagasin.

I 1720'erne blev hovedparten af nord-, øst- og sydfløjen nedrevet, for at skaffe materialer til poterner og bastioner i Nyborgs fæstning. Desuden blev der genanvendt sten på Odense Slot samt tre rytterskoler på Fyn. Senere forsvandt Stranges Tårn, vægtergangen og den sidste rest af nordfløjen.

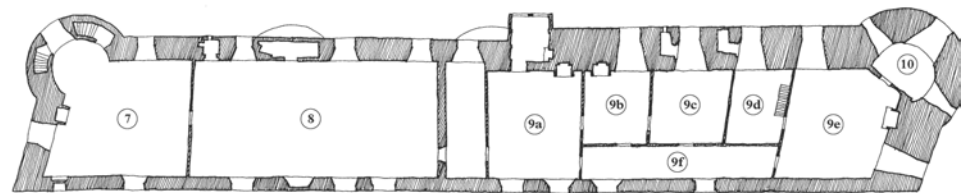
Nyborg Slot og anlæg

UDVIKLINGSPLAN

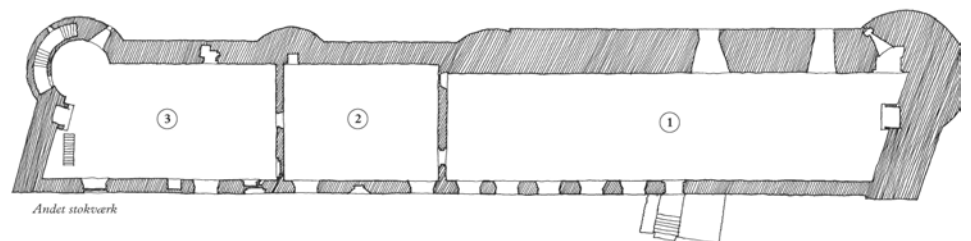
Fra slutningen af 1800-tallet begyndte den historiske interesse for Nyborg Slot at vågne. I 1914-25 blev slottet gennemgribende restaureret af arkitekt Mogens Clemmensen. Her blev bl.a. det sydvestre hjørnetårn og vægtergangen i den nordlige halvdel af bygningen genopført. Hans arbejde var præget af stor omhyggelighed og respekt for historien. Slottet (vestfløjen) og tårnet blev fredet i 1918.



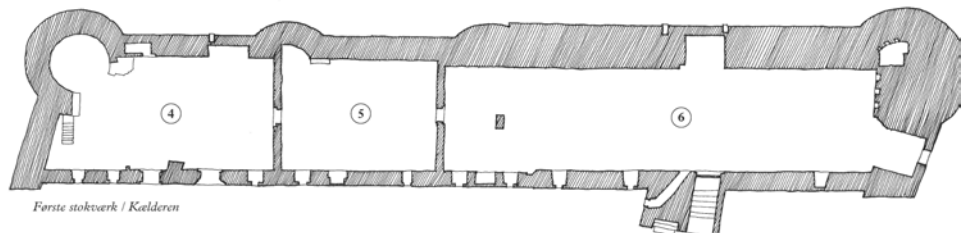
Loftet og Vægtergangen



Tredje stokværk



Andet stokværk



Første stokværk / Kælderen

1. Riddersalen
2. Danehofsalen
3. Garnisonsalen
4. Sydligste kælderrum
5. Midterste kælderrum
6. Nordligste kælderrum
7. Kongens værelse
8. Den middelalderlige riddersal
- 9a-f Kongefamiliens private gemakker
10. Tårnrum til kanoner
11. Loftet med vægtergangen

Slottet ejes nu af den danske stat ved Slots- og Ejendomsstyrelsen. Den daglige drift varetages, jf. overenskomsten, af Nyborg Kommune ved Nyborg og Omegns Museer.

3. NYBORG OG OMEGNS MUSEER

| | |
|--------------------------------|--|
| Historie | <p>Nyborg og Omegns Museer består af to afdelinger: Mads Lerches Gård med lokalhistoriske samlinger og Nyborg Slot. Museet er stiftet 1911 som foreningsejet museum, og blev drevet som sådant, indtil det blev statsanerkendt ved årsskiftet 1983/84.</p> <p>Efter garnisonen havde forladt Nyborg i 1913, påbegyndte Nationalmuseet undersøgelser af slottet, og efter en restaurering blev slottet åbnet for publikum i 1923. Nyborg og Omegns Museer overtog i 1991 den daglige drift af slottet ifølge overenskomst mellem Slots- og Ejendomsstyrelsen og Nyborg kommunes kulturudvalg.</p> |
| Organisation og administration | <p>Nyborg og Omegns Museer er en selvejende institution og et statsanerkendt kulturhistorisk lokalmuseum.</p> <p>Bestyrelsen er sammensat af tre (p.t. midlertidigt fire) repræsentanter for Nyborg Kommune, en fra hver af de to andre kommuner i museets kulturhistoriske ansvarsområde Ørbæk og Ullerslev, tre for Museumsforeningen for Nyborg og Omegn, en for Nyborg Lokalhistoriske Arkiv samt en for Turistforeningen for Nyborg og Omegn. Nyborg Kommunes Skole- og Kulturchef er endvidere udpeget som tilforordnet såvel bestyrelse som forretningsudvalg.</p> |
| Medarbejdere | <p>Museet har tre akademiske medarbejdere, en leder på fuld tid og to inspektører på henholdsvis 18,5 og 20 timer ugentligt. Det faglige personale udfører administrativt arbejde samt forskning og formidling. Derudover en museumssekretær på 20 timer ugentligt, en medarbejder i servicejob på fuld tid, seks i fleksjobordning samt en i skånejob. De syv sidstnævnte har en arbejdstid fra 20-30 timer ugentlig og varetager kustodefunktioner, pasning af bygninger og uden-dørsarealer samt andet forefaldende arbejde. Enkelte har endvidere administrative opgaver.</p> |
| Samdrift med Nyborg Kommune | <p>Ifølge ovennævnte overenskomst mellem Slots- og Ejendomsstyrelsen og Nyborg Kommunes kulturudvalg uddelegeres den daglige drift af Nyborg Slot til den selvejende institution Nyborg og Omegns Museer.</p> <p>Nyborg Kommune afholder samtlige driftsudgifter, der er forbundet med driften af slottet som offentligt tilgængeligt fortidsminde og varetager den almindelige løbende vedligeholdelse på bygninger og anlæg og afholder udgifterne herved over de årlige driftsregnskaber. Opstår der behov for større renoverings- og istandsættelsesarbejder eller lignende optager parterne forhandling om finansiering af udgifterne herved.</p> |

Nyborg Slot og anlæg

UDVIKLINGSPLAN

| | |
|---------------------------------------|---|
| Kontaktudvalg | Jf. overenskomsten mellem SES og Nyborg Kommunes kulturudvalg er der nedsat et kontaktudvalg bestående af den museumsfaglige leder samt repræsentanter for museets bestyrelse, Nyborg Kommune og SES. Udvalget holder møde en gang årligt, eller når en af parterne måtte finde behov for det. |
| Samlinger, åbningstider | På Nyborg Slot vises en permanent udstilling af ældre danske møbler, våben og malerier fra middelalder og fremefter. Størstedelen af de udstillede effekter er udlånt af Nationalmuseet, Det Nationalhistoriske Museum på Frederiksborg Slot og Tøjhusmuseet. Desuden vises der i løbet af sommerhalvåret særudstillinger med emner, der relaterer til slottet. Det er hensigten, at der skal være min. to særudstillinger om året. Slottet er åbent fra 1. april til og med efterårsferien alle dage fra kl. 10 til kl. 15 (april og september-oktober), til kl. 16 (maj-juni og august) og til kl. 17 i juli. Slottet bliver desuden åbnet for forud bestilte rundvisninger uden for sæson. |
| Aktiviteter/arrangementer | På Nyborg Slot er der flere årligt tilbagevendende arrangementer, bl.a. i forbindelse med St. Bededag, 14. november (festligholdelse af Slaget ved Nyborg i 1659), julekoncert etc. Ligeledes har Rytteriet på Nyborg Slot ved Jesper Olsen en lang række arrangementer fortrinsvis for børn. Endvidere bliver Riddersalen anvendt til foredrag, møder, konferencer samt bliver udlejet til officielle og private arrangementer. |
| Forskning, undersøgelse og indsamling | Ifølge museets vedtægter skal museet bl.a. gennem indsamling, registrering, bevaring, forskning og formidling inden for sit ansvarsområde virke for sikringen af Danmarks kulturarv og belyse tilstande og forandringer inden for kulturhistorien. Museet skal gøre samlingerne tilgængelige for offentligheden og stille dem til rådighed for forskningen samt udbrede kendskabet til resultatet af såvel museets egen forskning som anden forskning baseret på museets samlinger. |
| Formidling | Nyborg Slot drives som et offentligt tilgængeligt fortidsminde, således at slottets kultur- og lokalhistoriske betydning formidles til publikum. Formidlingen af Nyborg Slot foregår ved rundvisninger på slotsområdet og på selve slottet. Dertil kommer forskellige særudstillinger og foredrag/arrangementer i forbindelse med f.eks. særudstillinger. Til betjening af publikum er der for øjeblikket ved at blive etableret en museumscafé og -butik samt billetsalg i den tidligere Danehofkro, der pr. 1.10.2003 overgik til museale formål. Desuden er museet ved at skaffe midler til at udgive en lille bog om slottets bygningshistorie baseret på de undersøgelser, der blev foretaget af tre studerende i perioden 1998-2000. |

Nyborg Slot og anlæg

UDVIKLINGSPLAN

Publikumsundersøgelse

Der er ikke de senere år lavet publikumsundersøgelser, men i forbindelse med museets planlagte ændringer/forbedringer af såvel de permanente som særudstillingerne og de generelle forbedringer af publikumsfaciliteterne agter museet at indføre publikumsundersøgelser.



Besøgstal

Museet havde i alt 13.491 besøgende i 2003, heraf 11.868 på Nyborg Slot og 1.623 på Mads Lerches Gård. Det er et fald i forhold til 2002, hvor tallene var 18.295 i alt, henholdsvis 16.130 på Nyborg Slot og 2.165 på Mads Lerches Gård, men meget tæt på besøgstallet for 2001. Besøgstallene på landets museer viser sig generelt at være lavere i 2003 end i 2002. En hel del ukontrollable faktorer såsom sommerens vejr etc. spiller en væsentlig rolle for besøgstallene. Endvidere besluttedes at holde museets udstillinger lukkede om mandagen hele sæsonen, grundet manglende personale, hvilket sandsynligvis også har spillet en rolle for det lavere besøgstal.

Skoletjeneste

På slottet vises min. to særudstillinger om året, der enten udfærdiges af museets faglige personale, eller som lånes fra andre museale institutioner. Desuden er der mulighed for, at udefra kommende kan få lov til at låne lokaler til særudstillinger. I 2004 vises således, ud over museets to planlagte udstillinger, en særudstilling i forbindelse med Nyborg Folkedanseres jubilæum.

Fremtidsperspektiver, økonomi og arbejdsplaner

Nyborg og Omegns Museer har en skoletjeneste under opbygning, som bl.a. tager sig af rundvisninger, skolemateriale og arrangementet i forbindelse med 14. november (slaget ved Nyborg 1659).

Nyborg Slot og anlæg

UDVIKLINGSPLAN

Nyborg og Omegns Museer er i færd med at udarbejde en drifts- og resultatkontrakt med Nyborg Kommune, som efter hensigten skal være gældende i en fireårs periode. I denne arbejdes der med såvel fremtidsperspektiver som økonomi, ligesom de ifølge museumsloven udarbejdede arbejdsplaner bliver indarbejdede i denne.

4. NYBORG KOMMUNE - mål og visioner

Aktivt samarbejde med Nyborg og omegns Museer

Det er i høj grad et kommunalt ønske at fastholde Nyborg Slot som en del af det lokale museumsvesen og samtidig lægge et vist pres på museet om at deltage aktivt i synliggørelse og markedsføring af Nyborg. Dette er baggrunden for at Nyborg Kommune i 2003 gik mere aktivt ind i arbejdet omkring Nyborg og omegns Museer.

Elementer i den politiske drøftelse

Af elementer, som har indgået i den politiske drøftelse omkring Museum/Slot, kan nævnes:

- At det ønskes at slottet er en synlig, åben og offensiv del af markedsføringen af Nyborg.
- At der skal afholdes jævnlige arrangementer på slottet – herunder høj grad af opbakning til slotskoncerter o. lign.
- At pladsen foran og omkring slottet skal bruges så meget som muligt.
- At der i forbindelse med museets ønske om bedre publikumsfaciliteter tænkes bredt i Nyborgs befolknings brug af området – herunder cafedrift.

Udviklingspunkter

Af udviklingspunkter, som der er en fælles bevågenhed omkring (men ikke nødvendigvis enighed mellem Nyborg Kommune og Museumsverdenen omkring) kan nævnes:

- Bedre skiltning
- Bedre belysning af slot og voldområde
- Renovering af toiletter

Der har endnu ikke fundet en egentlig drøftelse sted af den kommende resultatkontrakt, hvorfor ovennævnte elementer alene er og vil være et forsøg på en opsamling af elementer fra den indledende politiske drøftelse.

5. RESULTAT- OG DRIFTSKONTRAKT

Som nævnt er Nyborg Kommune og Nyborg og Omegns Museers bestyrelse i gang med at udarbejde en resultat- og driftskontrakt.

Kontrakten er endnu ikke endelig, hvorfor nedennævnte elementer alene er taget fra de indledende politiske drøftelser.

Formål

- at konsolidere og udbygge Nyborg og Omegns Museers position som et førende museum i Danmark
- at sikre et stabilt driftsgrundlag for Nyborg og Omegns Museer
- at synliggøre museumsvirksomheden for offentligheden
- at regulere forholdet mellem Nyborg Kommune og Nyborg og Omegns Museer
- at museet fremover er en aktiv samarbejdspartner i udarbejdelsen af kommunens fremtidige kulturpolitik
- at udbygge samarbejdet med omegnskommunerne, Ørbæk og Ullerslev

Museets overordnede mål

- at konsolidere og udbygge sin position som et førende museum i Danmark ved at etablere en særudstilling f.eks. hvert tredje år af international karakter og format
- at skabe et levende lokalhistorisk museum af national karakter og format
- at øge museets egenfinansiering

Indsatsområder og resultatmål

Ovennævnte kan bl.a. ske ved særlige indsatsområder, der går på tværs af de fem formålsområder, der følger af museumsloven og museets vedtægter. Med indsatsområderne markerer museet nogle tværgående temaer, der særligt vil kendetegne museets aktiviteter.

Samtidig vil museet løbende gennemføre en afbalanceret indsats på de fem hovedformålsområder med størst mulig sammenhæng mellem de forskellige områder.

En række resultatmål er opstillet og nedenfor nævnes en del af dem der har/får særlig betydning for Nyborg Slot.

Særlige indsatsområder

- at der i 2004 påbegyndes planlægning af udstillinger af international karakter og format, f. eks. hvert tredje år.

Styrkelse af slottets profil

- Museet udarbejder en strategi for placering af Nyborg Slot som historisk og arkitektonisk monument i offentlighedens bevidsthed. Herunder indarbejde Slots- og Ejendomsstyrelsen planer og regler for brug og udlejning, således at det fremstår klart, at udlejning af Riddersalen er en sekundær opgave for museet.
- Udgivelse af bog om slottets bygningshistorie. Ansøgning af fondsmidler hertil.
- Etablering af en foreløbig løsning med billetsalg, museumsbutik mm i den tidligere kro.
- Etablering af et ”velkomstcenter” med billetsalg, museumsbutik, introduktionsudstilling og skolestue. Den tidligere kro inddrages til dette formål. Der ansøges om fondsmidler hertil.
- Udarbejdelse af permanent udstilling om Nyborg Slot og Fæstning.
- Udarbejde projekt til inddragelse af slottets 1. stokværks nordligste rum, således at publikum kan få adgang dertil, eventuelt som modtagelses- eller udstillingsrum. Dette forudsætter, at rummet, der i dag hovedsageligt anvendes som opbevaringsrum, bliver tømt, og der skaffes andre opbevaringsmuligheder for det, der nu opbevares der.

Økonomisk styring, markedskendskab, markedsføring og egenfinansiering

- Udarbejde en markedsanalyse inkl. besøgsstatistik til støtte for markedsføringsplanen. Der planlægges et tæt samarbejde med turistkontoret/-foreningen i dette arbejde.
- Udarbejde brugerundersøgelser, evt. årligt.
- Udarbejde en markedsføringsstrategi.
- I kontraktperioden tegne (et antal) flerårige væsentlige sponsoraf-taler
- Etablere en erhvervsklub med medlemmer indenfor kontraktperi-oden.

Forskning

- Afslutte et antal forskningsprojekter i kontraktperioden.
- At gøre museets forskningsresultater synlige også internationalt., bl.a. ved at gøre udstillingerne tresprogede (dansk, engelsk og tysk) og at tilstræbe i det mindste resuméer på engelsk og tysk i udstillingskataloger.
- Planlægge og afholde forskningsseminarer/konferencer om relevante emner i museets arbejdsområde, eksempelvis om Nyborg slot, Nyborg fæstning, borge, voldsteder, herregårde, landsbyer, færgefart/overfart, demokrati (med udgangspunkt i de afholdte daneoffer i middelalderen), lensvæsenet samt Nyborg bys historie, Nyborg som funktionærby.
- Som et led i planlægningen af udgivelse af Nyborg Bys Historie målrette en del af forskningen mod de relevante emner i dette projekt.
- I forbindelse med det internationale samarbejde i The Association of Castles and Museums around the Baltic Sea forberede vores andel af den planlagte publikation.

Formidling

- Arbejde på gennem ekstern finansiering at skabe mulighed for nye permanente udstillinger på slottet om slot og fæstning.
- Arbejde på gennem ekstern finansiering at skabe mulighed for nye særudstillinger på slottet om slot og fæstning.
- Etablere en à to mindre særudstillinger årligt.
- Samarbejdet i The Association of Castles and Museums around the Baltic Sea har resulteret i dels ovennævnte fællespublikation dels en fællesudstilling, som efter at have været på Nyborg slot skal videre til Vyborg i Rusland.
- Nyborg Folkedansforening har planlagt en udstilling på tredje stokværk på Nyborg slot i forbindelse med deres jubilæum.
- Som et led i museets arbejde med indsamlingspolitikken, og det deraf følgende registrerings- og magasinarbejde, er det hensigten hvert år at præsentere årets donationer og andre erhvervelser.

- Nyborg slot har på mange måder spillet en stor rolle for den lokale (selvopfattelse) og i den lokale markedsføring. Der er gennem tiden produceret en række genstande såvel til brug som til pynt med afbildninger af Nyborg slot. Museet vil præsentere en række af disse. I den forbindelse agter museet at inddrage genstande såvel i museets magasiner som i privates gemmer.
- Én af indsamlingsopgaverne for Nyborg og Omegns Museer er lokal billedkunst. Museet har en større samling som planlægges udstillet tematisk.
- Den danske museumsverden har vedtaget, at 2006 skal være renaissanceår i lighed med middelalderåret 1999. Det vil på flere museer give sig udslag i mange, forskelligartede arrangementer, bl.a. udstillinger. Renaissanceudstilling eller andre arrangementer på Nyborg slot.

Anden formidling

Museet gennemfører årligt et meget stort antal omvisninger på Nyborg slot, Nyborg fæstning, i byen og på Mads Lerches gård for skoleklasser og andre grupper. Museet vil fortsætte disse tilbud til besøgende og forøge antallet af omvisninger, bl.a. ved at annoncere faste omvisningstidspunkter, evt. i samarbejde med turistkontoret.

Fremtidens museumsformidling vil i høj grad blive orienteret mod elektroniske medier, herunder også Internet. Museet opretholder og udbygger derfor sin hjemmeside på Internettet. Hjemmesiden skal mindst forefindes i en dansk og en engelsk version. Formålet med en hjemmeside på Internettet er dels markedsføring, dels formidling af museets samlinger og aktiviteter til et stort publikum. Det er derfor ambitionen at gøre oplysninger om store dele af museets samlinger så tilgængelige som muligt via Internettet.

Der skal arbejdes for opstilling af edb-terminaler i såvel museets permanente udstillinger som i de skiftende udstillinger alt efter behov og som supplement til den traditionelle museumsformidling.

Undervisning

Museet vil i kontraktperioden fortsætte med opbygningen af skoletjenesten. Der har i adskillige år vist sig behov for en sådan. Det er dog først gjort muligt nu efter ansættelse af en faglig kvalificeret medarbejder.

Nyborg Slot og anlæg

UDVIKLINGSPLAN

- Skoletjenesten placeres dels i tilknytning til Slottet i (velkomst-centret), hvor der indrettes et undervisnings- og mødelokale og dels i Mads Lerches Gård, hvor eksempelvis nogle rum indrettes til undervisnings- og spiselokale til skoleklasser og andre grupper.
- Fastholde eller øge antallet af omvisninger og gruppebesøg.
- Skabe grundlag for og etablere en velfungerende skoletjeneste dels i samarbejde med Rytteriet på Nyborg Slot dels med Nyborgs, Ørbæks og Ullerslevs skolevæsen og endelig i samarbejde med Kertemindeegnens Museer.
- I samarbejde med Nyborg Lokalhistoriske Arkiv og Turistforeningen for Nyborg og Omegn udgivelse af historisk by- og fæstningsfolder/bog til sæsonen 2004.
- I samarbejde med Kertemindeegnens Museer udgive en turistbog om det østfynske område.
- Fornyelse og opdatering af museets hjemmeside
- Oparbejde en (fast tradition) for at afholde foredragsrækker. Dette kan ske i samarbejde med Museumsforeningen, de lokalhistoriske foreninger og arkiver, Folkeuniversitetet o.a.

Nyborg Slot og anlæg

UDVIKLINGSPLAN

6. MÅL / IDÉ – diverse udviklingspunkter

| | |
|---------------------------------|---|
| Skiltning | <p>Skiltningen omkring slottet er meget sparsom og noget uens. I forbindelse med, at der etableres billetsalg, museumscafé og –butik i den tidligere kro vil der blive brug for ny skiltning.</p> <p>Skiltningen bør generelt revurderes og en samlet løsning bør udarbejdes i et samarbejde mellem Nyborg Kommune, Nyborg og omegns Museer og Slots- og Ejendomsstyrelsen.</p> |
| Parkering | <p>Der findes en lille parkeringsplads til personbiler og turistbusser ved slottets sydvestre hjørne. Parkeringspladsen har plads til ca. 10-15 biler og synes at opfylde det behov, der er for at parkere i nærheden af slottet. Mange turister kommer gående til slottet i forbindelse med en gåtur i byen.</p> |
| Belysning | <p>Slottet er udefra belyst af en projektør på en høj mast, som ikke just forskønner slotsområdet.</p> <p>Belysningsproblematikken, herunder stibelysningen, bør drøftes og afklares i et samarbejde mellem Nyborg Kommune, Nyborg og omegns Museer og Slots- og Ejendomsstyrelsen.</p> |
| Faciliteter, toiletter m.m. | <p>Som nævnt er en museumscafé og en museumsbutik ved at blive etableret. I den forbindelse vil der være mulighed for at nyde en is eller sandwich m.m. ved opstillede borde og stole på terrassen udenfor.</p> <p>Der findes ikke toiletter på selve slottet. De besøgende har adgang til toiletter i den kommende museumscafé. Toiletterne er dog noget nedslidte og trænger til en modernisering.</p> <p>Forslag til modernisering bør udføres således at aftale om finansiering kan indgås.</p> |
| Handicapforhold/ tilgængelighed | <p>Adgangsforholdene til slottet for handicappede er meget vanskelige. Sådanne adgangsforhold vil være svære at etablere uden større indgreb i bygningen. Der bør dog etableres et toilet for bevægelseshæmmede i forbindelse med modernisering af toiletterne i museumscafé'en.</p> |
| Inventar, bænke m.m. | <p>Inventaret til Riddersalen består af et antal Arne Jacobsen-stole (Syveren). Disse er ejet af museet og sponsoreret af forskellige lokale og regionale firmaer, der har et diskret skilt på bagsiden af stoleryggen. Hertil findes et antal skalstole, der kan supplere Arne Jacobsen stolene. Stolene anvendes til arrangementer på slottet, både i form af midt-dage, foredrag og andre arrangementer. Museet ejer desuden et antal borde, som kan stilles op, men som ikke er af en sådan kvalitet, at de kan bruges til udlejningsarrangementer.</p> |

Nyborg Slot og anlæg

UDVIKLINGSPLAN

Det bør tilstræbes at inventaret i caféen svarer til caféens udvalg og øvrige kvalitet.

I tilknytning til caféen er der mulighed for udeservering. Borde, stole, parasoller og lignende skal indtænkes som en kvalitativ del af anlægget og evt. nyt inventar skal vælges i samråd med SES.

Anvendelse, begrænset tilgang, mætning

Slottet anvendes først og fremmest til museale formål, dvs. almindelig åbning for turister og skoler samt andre besøgende. Salen fra år 1400, Chr. III's riddersal samt kælderens anvendes under tiden til udstillinger. Desuden er det muligt via museet at leje Chr. III's riddersal til festmiddage, receptioner, foredrag o. lign.

Tilfredse brugere

Museets planer om ny og bedre formidling af slot og fæstning samt en forbedring af publikumsfaciliteterne generelt forventes at kunne tilfredsstille flere besøgende.

Bedre indtjening

Jf. ovenfor nævnte forventes de bedre udstillinger og publikumsfaciliteter at øge antallet af besøgende og derved øge entréindtægterne.

7. ARKITEKTONISK/ FORMIDLINGSMÆSSIGT HOVEDGREB

Kulturhistoriske kvaliteter Med afsæt i Slots- og Ejendomsstyrelsens overordnede mål, at bevare og udvikle statens historiske slotte og ejendomme, er hovedsigtet med udviklingsplanen for Nyborg Slot at sikre anlæggets indlysende arkitektoniske og kulturhistoriske kvaliteter for fremtiden. Den udvikling, der er nødvendig for at sikre stedets fortsatte tiltrækningskraft, vil dog til en vis grad være begrænset af de historiske rammer.

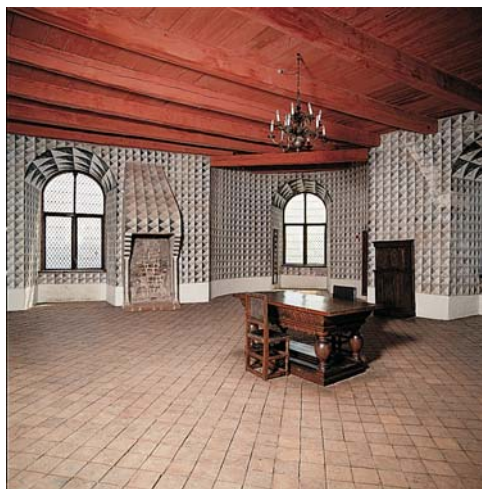
Ved kommende større istandsættelser skal det overvejes om istandsættelsesarbejdet kan indgå som en del af oplevelsen, hvor der fokuseres på arkitektur samt restaurerings- og byggeteknik.

Vedligeholdelsestilstanden for Nyborg Slot er dog generelt tilfredsstillende og 10-års budgettet indeholder derfor primært arbejder, der har karakter af forebyggende vedligehold, således at begyndende svigt i de enkelte bygningsdele foregribes, inden egentlige skader indtræffer. Der er dog konstateret skader på den i 2002 ommurede støttemur mellem kro og slot. Nærmere undersøgelse skal foretages, eventuelt med hjælp fra Teknologisk Institut, før omfang og udbedringsforslag kan opstilles.

Med henblik på at styrke formidlingen af slottet kan man på SES's hjemmeside få oplysninger om slottet og dets historie samt oplysning om museet via link til Nyborg og Omegns Museer.

Endvidere har SES udgivet en folder om Nyborg Slot på dansk engelsk og tysk. Folderen kan fås på museet, på biblioteker og kan rekvireres via SES's hjemmeside.

8. ISTANDSÆTTELSE I NYERE TID



Slottet

- 1919 Arkitekt Mogens Clemmensen afslutter istandsættelse og ombygning af slottet.
- 1966-67 Hængeværk til stabilisering af bjælkers nedbøjning i 2. stokværk (1. salen, Christian III's Riddersal).
- 1969 Lille informations- og billetkontor indrettes i Riddersalen.
- 1987 Nyt stabiliserende stoleværk under Danehofsalen.
- 1992 Loftsbelysning udføres i Riddersal
- 1997 ABA-anlæg installeres på slottet og i øvrige bygninger.



Danehofkroen

Bygningen er formentlig opført omkring midten af 1800-tallet dvs. i garnisonstiden. Bygningen er opført som et grundmuret, teglhængt langhus. Det oprindelige formål er ikke umiddelbart kendt. Krovirk-somheden er udviklet efter Slottets åbning for offentligheden og er blevet om- og tilbygget flere gange.

Nyborg Slot og anlæg

UDVIKLINGSPLAN

Bygningen er i god stand. Tage, vinduer mv. er udskiftede som det fremgår af nedenstående liste.

Der er med års mellemrum opstået enkelte revner i murværket, især ved tilbygningerne til den oprindelige hovedbygning gavle.

1965-66

Krokøkkenet i vest renoveres og nyindrettes efter påbud af Stadsdyrlæge og Sundhedsmyndigheder. Samtidig indrettes en lille kiosk med is og andet slik, postkort osv for de besøgende

Kroen havde tidligere en lille gavlbygning i øst. Denne ombygges som forlængelse af krobygningen og her indrettes de toiletter, der forefindes i dag.

1992

Nyt tag (håndstrøgne sten fra Dan Tegl) over lille tilbygning mod vest og renovering af køkkenet efter krav fra Miljø- og Levnedsmiddelkontrollen.

2002-03

Udvendig hovedstandsættelse af facader og nyt tag (håndstrøgne) på kroen, inkl. nye forsatsvinduer.



Krudttårnet

Der er alene foretaget almindelig vedligeholdelse, dog har museet fornyet bjælker og gulv i 1. stokværk.

Fungerer i dag som turistattraktion. Det er den mindst ombyggede del af det oprindelige bygningsværk. Dog er det høje hovedtårn nedrevet.

Nyborg Slot og anlæg

UDVIKLINGSPLAN



Kustodebygningen

Lige som Danehofkroen er Kustodeboligen formentlig fra garnisonstiden og opført som et grundmuret, teglhængt langhus. Den oprindelige brug er ikke umiddelbart kendt. Igennem flere år har bygningen været kustodebolig, men er gennem de sidste 20-25 år anvendt som møde- og arkivrum. I dag huser den hovedparten af museets administration foruden et mindre fyr- og depotrum.

Bygningen synes at være i god stand uden tendenser til revnedannelser i murværket, men loftrummet synes noget rodet og med flere tilfældige hjælpekonstruktioner.

1993

Toilet og brusebad istandsat efter konstateret råd pga. utæthed i den tidligere gulvbelægning.

2002-03

Der opsættes nye forsatsvinduer overalt i design og udførsel som i Danehofkroen.



Støttemure

2002

Støttemur mod nord mellem kro og slot mures om på gammelt muret fundament og nederste del af muret bagmur.

9. AKTIV PLEJE AF KULTURARVEN

Tilsyn af kgl. bygningsinspektør

Slots- og Ejendomsstyrelsen har gennemført et udbud med de kongelige bygningsinspektører og har for en fireårig periode indgået aftale med Karsten Rønnows Tegnestue om tilsyn med Nyborg Slot og anlæg.

Bygningssyn, generelt

Tilsynet indebærer bl.a. at der udarbejdes bygningssyn hvert andet år. Bygningssynet indeholder en tilstandsvurdering med tilhørende prisoverslag på konstaterede mangler. Afhjælpningsarbejderne vil blive prioriteret og budgetter opdateres med en tidshorisont på 10 år. Det tilstræbes at vedligeholdelsesaktiviteterne fordeles jævnt over årene.

Forebyggende vedligehold

Det er et mål, at fremtidige vedligeholdelsesarbejder skal have karakter af forebyggelse, således at begyndende svigt i de enkelte bygningsdele foregribes, inden egentlige skader indtræffer. Forslag til hvilke vedligeholdelsesaktiviteter der bør udføres de kommende 10 år fremgår af budgetforslag 2004-2013.

Finansiering

Med den nuværende standard for vedligeholdelse udgør det gennemsnitlige årlige budget ca. 140.000 kr. fordelt på samtlige bygninger. Aftale om hvordan udgifterne finansieres skal indgås mellem Nyborg Kommune og Slots- og Ejendomsstyrelsen.

Muligheden for sponsorering ved større udviklingsopgaver skal overvejes og undersøges i hvert enkelt tilfælde.

Nyborg Slot og anlæg

UDVIKLINGSPLAN

10. BUDGETFORSLAG 2004-2013

| Planlagt vedligehold (beløb i 1.000 kr.) | 2004 | 2005 | 2006 | 2007 | 2008 | 2009 | 2010 | 2011 | 2012 | 2013 | I alt |
|---|-----------|------------|------------|------------|------------|------------|------------|------------|------------|------------|-------------|
| 10 Tag | | | | | | | | | | | |
| Slottet- tag understryges partielt | | 5 | | | 46 | | 46 | | 46 | | 143 |
| Slottet - spær/rem repareres | | 58 | | | | | | | | | 58 |
| Slottet - riste over skorstenspiber | | | 14 | | | | | | | | 14 |
| Kroen - tag understryges partielt | | | | | 37 | | | 37 | | | 74 |
| Kroen - tagrender renses | | 10 | | 10 | | 10 | | 10 | | 10 | 50 |
| Krudttårnet - tag understryges partielt | | | 23 | | | | 41 | | | | 64 |
| Kustodebygning - tagrender renses | | 8 | | 8 | | 8 | | 8 | | 8 | 40 |
| 20 Facader | | | | | | | | | | | |
| Slottet - revner udfuges | | | 18 | | | | 18 | | | | 36 |
| Slottet - vinduer snedkerrepareres og males | | 75 | | | | | | 75 | | | 150 |
| Kroen - facader kalkes | | | | 96 | | | | | | 96 | 192 |
| Kroen - vinduer males | | | | 56 | | | | | | 56 | 112 |
| Kroen - 1 stk. forsatsvindue + diverse rep. | 6 | | | | | | | | | | 6 |
| Krudttårnet - lem etableres | 6 | | | | | | | | | | 6 |
| Krudttårnet - dør og lem males | 3 | | | | | | 3 | | | | 6 |
| Kustodebygning - facader kalkes | | | 56 | | | | | | 56 | | 112 |
| Kustodebygning - vinduer males | | | 31 | | | | | | 31 | | 62 |
| Slottet - udv. trappe, fliser fuges | 4 | | | | | | | | | | 4 |
| 40 Konstruktioner | | | | | | | | | | | |
| Slottet - rådangreb i bjælke udbedres | 17 | | | | | | | | | | 17 |
| Indvendig vedligehold | | | | | | | | | | | |
| Slottet - vægge, pudsreparationer og kalkning | | | | | 78 | 155 | | | | | 233 |
| Slottet - støvbinding af fliser | | | 30 | | | | | | | | 30 |
| I alt | 36 | 156 | 172 | 170 | 161 | 173 | 108 | 130 | 133 | 170 | 1409 |

Budgettallet for 2004 indeholder kun beløb som finansieres af SES

Øvrige projekter/ønsker

| | |
|---|------|
| Slottet - Handicapadgang, tårn | 6000 |
| Slottet - genåbning af dør under trappe | 20 |
| Slottet - ombygning af musikpodium | 10 |
| Kroen - etablering af handicaptoilet | 200 |
| Kroen - istandsættelse af køkken m.v. | 400 |



Finansministeriet
Slots- og
Ejendomsstyrelsen

Slots- og Ejendomsstyrelsen
Løngangstræde 21
1468 København K

Tlf.: 33 92 63 00
e-mail: sesmail@ses.dk
Hjemmeside: www.ses.dk

Slots- og Ejendomsstyrelsen har ansvaret for nogle af de mest betydningsfulde danske slotte, palæer og haver. Det er styrelsens opgave at optimere samfundets nytte af disse anlæg, således at de bevares og nyttiggøres i dag og for fremtiden.

Det er en grundlæggende forpligtelse, at anlæggene bevares, så kommende generationer kan opleve dem som autentiske, velbevarede anlæg med stor kulturhistorisk fortælle værdi. Det er samtidig en forpligtelse at sikre anlæggene synlighed og tilgængelighed for offentligheden og understøtte de rekreative, turistmæssige og identitetsbærende potentialer, som denne del af kulturarven repræsenterer.

Slots- og Ejendomsstyrelsen skal sikre, at statens slotte og haver fortsat udvikles under en afbalanceret afvejning af bevaringsforpligtigheden og brugernes ønsker og behov. Til dette formål udarbejder og reviderer styrelsen løbende udviklingsplaner for slottene og haverne.

En udviklingsplan må ikke forveksles med en egentlig handlingsplan. De aktiviteter, som skitseres i udviklingsplanen, bliver løbende taget op til revision og gennemførelsen afhænger af faktorer som brugerhensyn, anlæggenes aktuelle tilstand, økonomi etc.

Udviklingsplanerne fastlægger strategier for havens bevaring, udvikling og nyttiggørelse og forholder sig til og imødegår forskellige problematikker i relation hertil. På den måde sikres et gennearbejdet perspektiv for den videre udvikling.

